



# VUOSIKIRJA 08

## Sisältö

- 2** Pekka Mikkola, Varpu Vehmersalo:  
ASPA kasvaa ja vahvistuu
- 4** Seija Milonoff:  
Manteli vastaa asukkaan  
yksilöllisiin tarpeisiin
- 7** Hannu Salokorpi:  
RAY tukee edelleen vahvasti  
erityisryhmien asumista
- 8** Vesa Salmi:  
ICT, EU ja asumispalvelut –  
mahdollisuuksia ja haasteita
- 10** Aini Kimpimäki:  
Valinnanvapaus, osallisuus  
ja yhdenvertaisuus
- 12** Pekka Mykrä:  
Verkostoituminen on nykyaikainen  
tapa edistää vaikuttavuutta
- 14** Mauri Nyqvist:  
Stjärnhemistä tulee tähtikoti  
vammaisille nuorille
- 16** Ville Tallbacka:  
Lisää asuntoja kumppanuuden keinoin
- 18** Kulttuurin tuntemus omankielisen  
palvelun perustana
- 20** Yksilöllistä apua,  
yhdessä tekemistä
- 22** Veli Karvinen:  
ASPA tukee ja kannustaa
- 24** Paavo Voutilainen:  
Erityisryhmien asumisen uudet tuulet
- 26** Eevaleena Isoviita:  
Yhtiöittämisestä tukea muutoksen hallintaan
- 27** ASPAn tunnuslukuja 2007

### ASPA-vuosikirja 2008

Julkaisun toimitus:  
Airi Kirkkala ja Elina Kujala,  
White Sheep Oy

Julkaisun taitto:  
Kerkko Ulmanen, White Sheep Oy

Kuvaus: Petri Puomies

Painopaikka: Erweko Painotuote Oy

# ASPA kasvaa ja vahvistuu

## ASPA Konserni

Asumispalvelusäätiö ASPAn perustamisen lähtökohtana oli luoda organisaatio, joka yhdistää ja kehittää perustajajärjestöjen asumiseen ja asumisen palveluihin kohdistamia voimavaroja tarkoituksena edistää vammaisten ihmisten ja mielenterveyskuntoutujien mahdollisuuksia itsenäiseen ja omaehtoiseen elämään. Toimintatavaksi valittiin hajautetun asumispalvelun malli, jonka rinnalle on viime vuosina vakiintunut kahden oven periaate, mikä entisestään lisää mahdollisuuksia itsenäiseen asumiseen myös ryhmämuotoisissa asumisratkaisuisissa. Hajautetun asumispalvelun malli on osoittanut voimansa ja toimivuutensa – myös monet muut toimijat ovat ottaneet ASPAn mallin omakseen.

Kahdentoista toimintavuoden aikana ASPA on kasvanut konserniksi, jossa säätiö asiantuntijaorganisaationa keskittyy asuntojen hankintaan ja rakennuttamiseen, vaikuttamiseen sekä kehittämistoimintaan. Tavoitteena on tarjota entistä parempia asumisratkaisuja ja -palveluja.

Asumispalvelusäätiö ASPA ja säätiön kokonaan omistama ASPA Palvelut Oy kehittävät valtakunnallisesti erityisryhmien tarpeet huomioon ottavia asumispalveluja. Laitosmaisten asuntojen sijasta tarjoamme normaaliin asuntokantaan sulautuvia, yksilöllisiä ratkaisuja. Säätiö tarjoaa eri tavoin vammaisille ihmisille noin 70 uutta tukiasuntoa vuodessa.

## Asumispalvelusäätiö ASPA

Talouden kasvun hidastumisen myötä asuntorakentamisen vauhti on kääntynyt laskuun ja asuntojen hintojen nousu on pysähtynyt. Sosiaalinen asuntotuotanto erityisesti pääkaupunkiseudulla on valitettavasti jo pitkään ollut vähenemässä julkisen vallan monista elvytystoimenpiteistä huolimatta.

Tukiasuntojen hankinnan kannalta kehityksessä on hyvää se, että myös kohtuuhintaisia pieniä asuntoja tulee markkinoille ja hankintamahdollisuudet sen myötä paranevat. Myönteistä kehitystä asuntojen hankinnan ja rakennuttamisen sektorilla tukevat myös rahoittajien, Raha-automaattiyhdistyksen (RAY) ja Asumisen rahoitus- ja kehittämiskeskuksen (ARA) tukipolitiikka ja vii-

meaikaiset rahoituspäätökset. ARAn tukea erityisryhmien asumisen parantamiseen on tarjolla merkittävästi aikaisempaa enemmän ja eduskunnassa oleva Erityisryhmien investointiavustuslain muutosesitys edesauttaa tavoitetta saada aikaan hinnaltaan sellaisia asuntoja, että tulevat asukkaat pystyvät hoitamaan asumiskustannukset omilla tuloillaan.

Uusien innovaatioiden syntyminen edellyttää erilaisen osaamisen ja ennakkoluulottomuuden lisäksi ahkeraa työtä, hyviä työkaluja ja jäsentynyttä tietoa. ASPAn sääntöihin on kirjattu valtakunnallisen vammaisasumisen tietokeskuksen ylläpitäminen ja siihen liittyvä tiedonvälitys ja koulutus. Tämä ASPAn omaa ja perustajajärjestöjen kehittämisen- ja palvelutoimintaa ruokkiva, tietoa ja osaamista asumisen palveluista ja fyysisistä asumisratkaisuksista jakava palvelu aloittaa uutena palveluprosessina säätiössä vuoden 2008 aikana.

ASPAn kehittämis- ja uudistamisprosessit ylittävät järjestö- ja vammaisryhmäraajat ja innovaatioprosessin tulokset ovat yleishyödyllisinä kaikkien yhteiskunnallisten toimijoiden hyödynnettävissä. Tavoitteenamme on, että koko ASPA olisi tulevaisuudessa vammaisten ihmisten ja mielenterveyskuntoutujien asumisen ja asumisen palvelujen osaamiskeskus.

## ASPA Palvelut Oy

Kolmatta vuotta osakeyhtiömuotoisena toimivan ASPA Palvelut Oy:n strategisena tavoitteena on hallittu kasvu. Uskomme, että tällä hetkellä voimakkaasti kasvavilla asumis- ja hoivapalvelujen markkinoilla ja kovenevassa kilpailussa toimivista yrityksistä menestyy se, joka kykenee kasvamaan kannattavasti ja huolehtimaan palvelunsa hyvästä laadusta. Kysymys on sekä käyttäjä- että maksaja-asiakkaiden luottamuksesta. Suuri osa uusista asiakkaita tulee palveluihin tyytyväisten asiakkaiden suositusten perusteella.

Asiakkaan tarpeiden ja toiveiden ymmärtäminen vaatii ammattitaitoa ja kärsivällisyyttä. Menestyjiä ovat organisaatiot, jotka pystyvät nämä toteuttamaan.

Julkisen sektorin osuus sosiaali- ja asumispalveluiden tuottajana on viime vuosina pienentynyt yksityisen sek-



torin roolin vahvistuessa. Syynä tähän on sekä kuntien omat strategiset valinnat järjestää palvelut ostopalveluna, että yksityisen toimijakentän laajeneminen.

ASPA Palveluilla on 35 toimintayksikköä, toimintaa 29 paikkakunnalla ja yli 500 palveluita käyttävää asiakasta. Uusimmat toimintayksiköt ovat aivovammaisten asumispalveluja tarjoava Manteli Pohjois-Helsingissä sekä Uudenkaupungin mielenterveyskuntoutujien palveluita tarjoava yksikkö. Palvelut viedään asiakkaan luo myös pienille paikkakunnille ja asiakasryhmille. Tästä esimerkkinä voidaan mainita palvelut pohjoisissa kunnissa Muoniossa ja Enontekiössä sekä omankieliset palvelut viittomakielisille henkilöille.

Vammaisten henkilöiden asumispalveluiden tarjoamiseen on odotettavissa uusia mahdollisuuksia, mikäli valmisteilla oleva vammaispalvelulain muutos tuo palvelusetelin vammaisten palveluasumiseen. Tällöin asiakas voi valita itselleen sopivan palvelun haluamaltaan palveluntuottajalta kotikunnan antamaa palveluseteliä vastaan.

Tuleviin haasteisiin ASPA vastaa asiantuntemuksellaan ja osaamisellaan kasvaen ja vahvistuen.

PEKKA MIKKOLA  
toimitusjohtaja  
Asumispalvelusäätiö ASPA

VARPU VEHMERSALO  
toimitusjohtaja  
ASPA Palvelut Oy



# Manteli vastaa asukkaan yksilöllisiin tarpeisiin

**Viime vuosina ASPA Säätiö on toteuttanut niin sanottua kahden oven periaatetta rakentaessaan tiiviin tuen tukiasuntoja. Palvelutiloihin pääsyn lisäksi asukkaalla on asunnostaan myös oma uloskäynti. Innovaation perusajatus on, että asukas voi asua omassa kodissaan, mutta tarvittaessa apu on välittömästi saatavilla.**

Keväällä 2008 Helsingin Suutarilaan valmistunut Manteli tarjoaa yksilöllisiä asumispalveluja vaikeasti aivovammaisille ihmisille. Tavoitteena on, että jokainen asukas voi rakentaa oman elämänsä omaan kotiinsa, turvallisesti.

– Erityislaatuinen, jatkuva avun ja tuen tarve on Mantelin asukkailla suuri. Fyysinen toimintakyky saattaa olla hyvä, mutta esimerkiksi vuorovaikutustilanteet voivat olla haasteellisia. Tyypillisin oire on häiriö muistin alueella. Siksi samoja asioita käydään yhdessä läpi monta kertaa päivässä – kysellään, keskustellaan ja kuljetaan rinnalla, asumispalveluvastaava **Seija Milonoff** kertoo. Asukkaat

voivat asua Mantelissa pitkäänkin, useita vuosia. Jotta asumispalveluja pystytään tarjoamaan juuri niitä tarvitseville, asukasvalinta on tehtävä huolella yhteistyössä hakijaan liittyvän verkoston kanssa. Tällä hetkellä vaikeasti aivovammaisia asukkaita on kahdeksan, joista puolet on helsinkiläisiä, puolet ulkopaikkakuntalaisia.

## Henkilökohtainen apu kaiken lähtökohtana

Manteli on rakennettu asukkaan henkilökohtaista apua varten. Kaikkien asukkaiden tuen tarve on hyvin yksilöllistä ja oireet riippuvat muun muassa vammakohdasta aivoissa.

Avustaminen perustuu siihen, että vaikkei avustaja olisi aina sama, tuki on yksilöllistä. Asumispalvelusopimukset tehdään räätälöidysti ja asukasta kuunnellen. Omaisilla on tärkeä rooli yhteistyön kumppanina, mutta asukkaan tarpeet ja ajatukset ovat tärkeimpiä.

## Avun tarve on suuri

Ajatus Mantelin toimintayksiköstä käynnistyi jo vuoden 2002–2003 aikaan. Syynä oli yksinkertaisesti tarve: ensimmäiseen aivovammaisille ihmisille tarkoitettuun toimintayksikköön, Vuosaaren Simpukkaan, oli jonoa ja paikkoja rajoitetusti. Asumispalvelut eivät kuitenkaan hetkessä synny, vaan tarvitaan oikealla tavalla suunniteltuja ratkaisuja, erityisosaamista ja tietenkin resursseja.

Asumispalvelukysymyksissä ratkaisevassa roolissa on verkostoituminen.

– Asiakkaiden tilanteesta, tarpeista ja mahdollisuuksista ei olla tarpeeksi tietoisia. Avun pariin pääseminen ei saa olla vain aktiivisten omaisten harteilla. Yhteistyötä ja verkostoitumista tarvitaan, Seija Milonoff painottaa.

Neurologisesti vammautuneiden tilanne ylipäätään on Seijan mukaan paranemaan päin. Laitospaikkoja puretaan ja asumisratkaisuihin on suuntauduttu painottamaan yksilöllisyyttä. Kuinka paljon apua tarvitsevia asuu edelleen muille kuin aivovammaisille ihmisille suunnitelluissa paikoissa – vanhusten palvelutaloissa, psykiatrisilla osastoilla, sairaaloissa – sitä on vaikea arvioida. Selvää kuitenkin on, että tarvetta tämällyypisille asumisratkaisuille on paljon ja nykyisiä vaihtoehtoja on vielä liian vähän.

– Avustaminen on niin intensiivistä ja erityistä, että sitä on vaikea pukea sanoiksi. Asukkaittemme avun tarve on ympärivuorokautista ja monimuotoista, jolloin riittävien henkilöresurssien merkitys on suuri. Kun suunnitellaan ja luvataan yksilöllistä tukea ja apua, siihen pitää pystyä myös vastaamaan.



## KAHDEN OVEN PERIAATE TUO MILLALLE VAPAUTTA

**Yli seitsemän vuotta ASPAn asiakkaana ollut Milla Heinonen siirtyi Simpukasta entistään esteettömämpään Manteliin – ja sai oman pihan.**

**Milla Heinonen** on yksi Mantelin tyytyväisistä asukkaista. Siirtyminen uuteen, omaan asuntoon sujui kohtalaisen mutkitta. Omakotitalo ja osittain valmiiksi tutut työntekijät tekivät häneen vaikutuksen.

– Oma terassi on luksusta, tykkään istua ulkona raittiissa ilmassa, Milla kertoo.

Vuonna 1995 aivovammautunut Milla liikkuu sähköpyörätuolilla ja tarvitsee siksi tarpeeksi liikkuma- ja kääntymistilaa. Mantelissa helpotusta tuo myös niin sanottu kahden oven periaate: omasta kodista on käynti niin ulos kuin yhteisiin tiloihin. Turhaa ruussa käyntiä ei tarvitse tehdä, ei käyttää hissiä, eikä muistaa ovikoodeja. Liikkuminen ei ole muista riippuvaista.

Millan päivä täyttyy pienistä arkisista asioista: aamukahvista nauttimisesta, suosikkisarjan seuraamisesta televisioista tai rakkaasta maalausharrastuksesta. Äskettäin hän istutti terassilleen kukkapensaita. Joskus lähdetään avustajan kanssa lähellä sijaitsevaan ostoskeskukseen ja syödään samalla ravintolassa.

Aikanaan neliraajahalvaantunut Milla harjoittelee myös kävelyä kävelytelineellä, sähköpyörätuolilleen hän pääsee aamuisin jo omin voimin.

– Aluksi meni aikansa, ennen kuin tutustuin henkilökuntaan, että uskalsin harjoitella kävelyä. Nyt se on edistynyt melko hyvin, Milla kertoo. Ruoanlaittoon ja peseytymiseen Milla tarvitsee päivänsä aikana eniten apua.

Vaikka uuteen asuntoon kesti aikansa kotiutua, Millan mielestä Mantelissa on nyt miellyttävää ja turvallista asua.

– Rento ilmapiiri ja joustavat työntekijät tekevät asumisesta mukavaa. Ja mikä tärkeintä, apua saa tarvittaessa hälytettyä läheltä.



# Raha-automaattiyhdistys tukee edelleen vahvasti erityisryhmien asumista

**Myös investointien avustaminen jatkuu, painopiste on tukiasumisessa.**

Väitteet Raha-automaattiyhdistyksen vetäytymisestä erityisryhmien asumisen tukemisesta ovat vailla perusteita, RAY:n tuki on yli 50 miljoonaa euroa, lisäksi investointeja tuetaan yli 30 miljoonalla ja toiminnallisia hankkeita yli 20 miljoonalla eurolla.

On silti myönnettävä, että kokonaissumma on ollut laskeva. Kuitenkin Suomen palveluasuntokannasta on lähes 60 % (n. 14 000 kpl) RAY:n tuella rakennettua. Vuonna 2008 avustuksilla hankitaan 230 ja rakennetaan 410 tukiasuntoa (yhteensä n. 650 kpl).

RAY avustaa myös pääosin 70-luvulla rakennettujen vanhustentalojen ja vanhainkotien peruskorjaushankkeita.

## Miksi palveluasumisen tukemisesta vetäydyttiin?

Muutoksen taustalla olivat sosiaali- ja terveydenhuollon alueelle ilmaantuneet yksityiset palveluntuottajat, joilta kunnat alkoivat ostaa palveluja.

Suomi on EU:n jäsenmaa ja EU:n säännöt määrittelevät tarkasti, miten julkisia tukia voi käyttää elinkeinotoiminnassa – RAY:n avustukset ovat luonteeltaan nimenomaan valtiontukia.

RAY joutui siis vetäytymään, mutta se ei merkinnyt tämänkaltaisen toiminnan loppua. Samaan aikaan valtio kehitti uuden konseptin erityisryhmien palveluasumiseen, joka kanavoituu Asumisen rahoitus- ja kehittämisskeskuksen, ARA:n kautta. Tässä mallissa tuki kohdistuu kuntien hankkeisiin, joissa palveluntuottajat kilpailutetaan. Näin ollen EU-säännöt toteutuvat.

RAY:n asumisen investointiavustukset kohdistuvatkin nykyään korjausavustusten ohella puhtaasti tukiasu-

miseen, joissa asukasta ei velvoiteta ostamaan palveluja tietyltä palveluntuottajalta.

## Asumisoikeusmalli myös erityisryhmien asumiseen

RAY:ssa on etsitty myös muita asumismalleja ja yksi kilpailuneutraali tapa on asumisoikeusmalli, jonka tarkoituksena on alentaa vuokratasoa sosiaalisessa asuntotutannossa.

Asumisoikeusmallilla rakennetuissa ikäihmisten asunnoissa RAY on avustanut kohdetta 20 prosentilla, minkä lisäksi asukas maksaa 15–20 % asumisoikeusmaksun. Vuodesta 2009 tuki nousee 30 prosenttiin. Tällä mallilla on vuokriin merkittävä vaikutus, 2–3 euroa neliölle.

Asukas ei myöskään ole velvollinen ostamaan palvelua, vaan taloa ylläpitävä yhdistys hankkii ja koordinoi asukkaille juuri heidän haluamansa palvelut.

## RAY mukana sekä hankinnassa että rakentamisessa

Kun tukiasuntokohteen avustamista harkitaan, tarkastellaan erityisesti kolmea seikkaa: sijaintia, turvallisuutta ja esteettömyyttä. Kaikkien asukkaiden tarvitsemien palvelujen (myös mm. kaupat, kirjasto, apteekki) pitäisi olla lähellä ja asukkaalla vapaus valita palveluntuottaja.

Erityisen tärkeänä RAY:ssä nähdään järjestöjen yhteistyö myös tukiasumisessa. Kun suunnitellaan tukiasuntojen hankintaa joko nuorille, vammaisille tai mielen-terveyskuntoutujille, pitäisi saada aikaiseksi yhteistoimintaa. Esimerkiksi ASPA on hyvä esimerkki onnistuneesta yhteistoiminnasta.

HANNU SALOKORPI  
avustustoiminnan johtaja  
Raha-automaattiyhdistys



VESA SALMI  
suunnittelija  
Asumispalvelusäätiö ASPA

## ICT, EU ja asumispalvelut – mahdollisuuksia ja haasteita

**Tieto- ja viestintäteknologia eli ICT (Information and Communication Technology) on lähivuosina vammaisten ihmisten ja mielenterveyskuntoutujien palvelujen kehittämisen suuri haaste ja mahdollisuus. Asumispalvelujen tällaisia sovelluksia ovat esimerkiksi erilaiset kulunvalvontajärjestelmät ja visuaaliset etäyhteydet. Kehittämisaue on keskeinen koko EU:n alueella.**

### ASPAn verkostoituminen EU:ssa

EASPD (European Association of Service Providers for People with Disabilities) on eurooppalainen vammaispalvelujen tuottajien sekä asiakas- ja potilasjärjestöjen yhteenliittymä, jossa on noin 8 000 jäsenorganisaatiota.

Asumispalvelusäätiö ASPA osallistuu EASPD:ssa aktiivisesti tieto- ja viestintäteknologiaa koskeviin asioihin ja on mukana työryhmän työskentelyssä. Liiton konferenssissa Brysselissä järjestettiin viime huhtikuussa ASPAn valmistelema ja vetämä, ICT-aiheinen projekti-ideoinnin työpaja.

ASPA välittää liiton ICT-työryhmän kautta eurooppalaisille kumppaneille tietoa muun muassa Laurea-ammattikorkeakoulussa ja Oulun yliopistossa kehiteltävistä suomalaisista ratkaisuista. Suomessa ASPA osallistuu Laurean Hyvinvointi-TV-hankkeeseen, jossa palveluja tuotetaan visuaalisen etäyhteyden avulla.

Vuonna 2010 Helsingissä järjestetään yksi EASPD:n vuotuisista pääkonferensseista. Sen teemana on palvelujen tieto- ja viestintäteknologia.



## EASPD valvomaan palvelujen kehittämisen etiikkaa ja käyttäjän etua

LUK ZELDERLOO, pääsihteeri, EASPD

Belgialainen Luk Zelderloo on toiminut EASPD:n pääsihteerinä vuodesta 1996 eli liiton perustamisesta lähtien.

Hän näkee neljä haastetta, joissa useammassakin on liittymäkohtia ICT-avusteisten palvelujen kehittämiseen ja soveltamiseen. Siksi ICT-työryhmä on keskeisellä sijalla liiton toiminnassa. Hän haluaa kiittää suomalaisia toimijoita aktiivisesta panoksesta tietojen ja viestintäteknologiaa koskevissa asioissa.

– Ensimmäinen, EASPD:n yleisempi haaste liittyy kuluvan vuoden toukokuussa voimaan tulleeseen YK:n vammaisten oikeuksia koskevaan yleissopimukseen. Liiton on kyettävä edistämään sopimuksen käytäntöön soveltamista EU-alueella. Vammaisten ihmisten keskittäminen laitoksiin on asia, jota tulee yleissopimuksen hengessä vastustaa. On pyrittävä tuomaan tuki tuettavien luo, eikä päinvastoin.

– Toisena haasteena on toimintaympäristön voimakas muutos. Vammaispalvelujen tuottaminen tapahtuu Euroopassakin yhä enemmän markkinatalouden ja liiketoiminnan ehdoilla. EASPD:n keskeinen tehtävä on vaikuttaa siihen, että EU-maiden vammaiset ihmiset voivat tulotasostaan riippumatta saada riittävät palvelut.

– Kolmannen haasteen vammaispalveluihin tuo koko sosiaalialaa ja koko Eurooppaa koskeva paheneva työvoimapula. EASPD:n tulee edistää toiminnallaan sitä, että vammaispalvelualan ammattien houkuttelevuus ja arvostus nousevat.

– Neljäntenä haasteena ovat palvelujen laadunvarmistusjärjestelmät. Nykyisellään ne keskittyvät

palveluihin satsattavien rahallisten ynnä muiden panosten mittaamiseen. Palvelujen vaikuttavuus tulee nähdä keskeisempänä laadun mittarina kuin, mitä eurooppalaisessa laadunvarmistuksessa on tähän asti ollut.

ICT-työryhmän toiminnassa on vaikutettava muun muassa siihen, että palveluntuottajat ja teknologia-yritykset soveltavat ja kehittävät uutta teknologiaa eettisesti kestävältä pohjalta. Luk Zelderloo näkee mahdollisuuksia erityisesti vammaisten ihmisten voimaannuttamisen ja riippumattomuuden lisäämisessä.

– Toisaalta on niin, että ICT-avusteiset palvelut tarjoavat entistä tehokkaammat mahdollisuudet vammaisten ihmisten valvontaan ja kontrollointiin. Tätä puolta monet korostavat ja pelkäävät. En kuitenkaan usko, että se on ylitsepäsemätön ongelma, kunhan eettiset kysymyksenasettelut pidetään koko ajan kehittämistyössä mukana. EASPD:n rooli eettisten näkökohtien valvojana ja opastajana on lähivuosina eräs keskeinen toiminnan alue. Tässä suhteessa toivotaan hedelmällistä yhteistyötä palveluntuottajien ja teknologia-yritysten kanssa.

– Ajattelun pitäisi aina lähteä toiminnan sisällöstä ja käyttäjien tarpeista. Eettiset pohdinnat tahtovat unohtua, jos me järjestöinä kiinnitämme ensisijaisesti huomiomme rahaan, toisin sanoen projektirahoitukseen ja potentiaalisiin rahoituskanaviin. Projekti-ideoinnissa haluamme saattaa yhteen sopivia kumppaneita eri EU-maista, ja Brysselin-toimistomme voi auttaa sopivien rahoituskanavien etsimisessä.

# Valinnanvapaus, osallisuus ja yhdenvertaisuus

Edellä mainitut arvot eivät saa jäädä pelkiksi vammaispolitiikan ihanteiksi, vaan ne voi ja pitää muuttaa myös käytännöksi. Kyse on ennen kaikkea tahdosta ja asenteista, sanoo ylitarkastaja **Aini Kimpimäki** Sosiaali- ja terveysministeriöstä. Erilaisten palveluvaihtoehtojen ja yksilöllisten palvelukokonaisuuksien kehittäminen vaikeavammaisille henkilöille on lähellä hänen sydäntään.

## Mahdollisimman itsenäisenä ja keskellä yhteiskuntaa

Kehitysvammaisten ihmisten asumisen kehittäminen on ollut pitkään esillä, ja viime vuosikymmeninä avopalvelujen määrä on kasvanut nopeammin kuin laitosasuminen on vähentynyt. Sosiaali- ja terveysministeriö on tukenut tätä kehitystä, joskin ilman erityistä ohjelmaa. Jo vuonna 1997 mietintönsä jättänyt työryhmä totesi, että kehitysvammaisten henkilöiden asumisen järjestämisessä tavoitteena on mahdollisimman itsenäinen asuminen normaalin asutuksen keskellä ja omalla paikkakunnalla.

Viesti ei siis ole uusi. Vuonna 2003 julkaistu Vammaisten ihmisten asumispalveluiden laatusuositus syvensi vaikeavammaisen hyvän elämän edellytysten toteutumista asumisessa. Kimpimäki on samaa mieltä suosituksen valmistelua koordinoineen **Päivi Nurmi-Koikkalaisen** kanssa siitä, että vaikeavammaisen henkilön kohdalla asumisen käsite lähestyy elämisen käsitettä: avun saamisen organisoiminen on ratkaisevan tärkeä sen kannalta, miten henkilö voi toteuttaa omaa elämänmalliaan ja osallistua yhteiskuntaan.

Selvityshenkilö **Markku Niemelä** teki laajan ja arvovaltaisen ohjausryhmän tukemana esityksensä laitosasumisesta kohti yksilöllisempiä asumisratkaisuja vuoden 2007 lopussa. Niemelä esittää muun muassa, että seuraavien kymmenen vuoden aikana nykyinen laitosjärjestelmä lakkautetaan.

## Oikeus elää ja toimia yhdenvertaisena

– Toivon, että kaikkien vammaisryhmien asuminen kehittyy edellä mainitun laatusuosituksen hengessä – kohti yksilöllisiä palveluja, toimivia asuntoja ja esteetömiä ympäristöjä. Muutosta tähän suuntaan on, mutta melko hidasta. Varsinkin vaikeavammaisten nuorten aika on nyt eikä tulevaisuudessa, Aini Kimpimäki painottaa. Hänen mielestään suurimmat esteet laatusuosituksen tavoitteiden toteutumiselle ovat edelleen asenteissa.

Tunnistamme ja tunnustamme vaikeavammaisten ihmisten oikeuden toimia yhdenvertaisena yhteiskunnan jäsenenä. Jos todella haluamme, siihen järjestyvät keinot ja varat.

– Tavoitteemme on sisällyttää vammaispalvelulakiin nykyistä täsmällisempi säädös palvelusuunnitelman valmistelusta ja vammaisen henkilön mielipiteen huomioon ottamisesta valmistelussa. Kunnalla on kuitenkin palvelujen järjestäjänä ja kustantajana tulkintamahdollisuus, joka kuuluu itsehallintokulttuuriimme. Mutta yhtä lailla siihen pitäisi kuulua myös vammaisen henkilön oman näkemys kunnioittamisen – osana

sitä arkipäivää, jossa palveluja tarvitseva kuntalainen ja kunnan viranomaiset kohtaavat. Tavoitteena pitäisin yksilöllisesti suunniteltua palvelukokonaisuutta, joka tuo riittävän tuen, mutta jättää sijaa sille, että vaikeavammaisen voi tehdä valintoja elääkseen 'itsensä näköistä' elämää.

– Palvelusuunnitelmaa ei voi koskaan tehdä liian perusteellisesti. Se ei myöskään ole pelkkä paperi, vaan pikemminkin prosessi, joka elää ja hengittää vammaisen ihmisen oman elämän mukana, Kimpimäki sanoo.

## Kaikille mahdollisuus valita oma asuinkuntansa

Aini Kimpimäki pitää tärkeänä kotikuntalain muutosta, jolla avataan kaikille kansalaisille – myös vaikeavammaisille henkilöille – mahdollisuus valita oma asuinkuntansa. Näin toteutuu sekä Suomen perustuslain että kansainvälisten ihmisoikeussopimusten henki ja kirjain. Hän arvioi, että suuria patoutuneita muuttopaineita tuskin on.

– Muuttaminenhan on ollut tähänkin saakka mahdollista, joskin melko työlästä. Toivon, että löydämme mahdollisimman oikeudenmukaisen kustannusjärjestelmän kuntien välille, koska sellainen saatetaan tarvita. Asumiseen liittyvät palvelut ovat osin kalliita ja niitä tulee tarkastella vastuullisesti myös järjestelmän kannalta. Mitä suurempi kunta, sitä pienempi on erityisjärjestelyjen tarve. Ja vastaavasti, mitä pienempi kunta, sitä suurempi on tarve tasata kalliiden palvelujen kustannuksia.

## Palvelut arvojen toteuttamisen välineeksi

– Vammaispoliittisen selonteon hyväksymisen yhteydessä eduskunta hyväksyi suomalaisen vammaispolitiikan keskeiseksi lähtökohdiksi vammaisten henkilöiden oikeuden yhdenvertaisuuteen, osallisuuteen ja tarvittaviin palveluihin. Yhdenvertaisuus on arvo, joka kuuluu kaikille suomalaisille. Osallisuus on sitä, että jaamme yhdessä yhteisen maan sen kaikkine puolineen. Vammaiset ihmiset ovat mukana samassa missä muutkin. Palveluilla – tarvittaessa positiivisella erityiskohtelulla eli erityispalveluilla – turvataan se, että edellä mainitut arvot voivat toteutua myös vaikeavammaisten henkilöiden kohdalla, ylitarkastaja kiteyttää.



PÄIVI NURMI-KOIKKALAINEN  
projektipäällikkö, Stakes

## ITSEMÄÄRÄÄMISOIKEUS MYÖS VAIKEAVAMMAISELLE HENKILÖLLE

Vaikeavammaisella ihmisellä ei tällä hetkellä ole sellaista itsemääräämisoikeutta elämäänsä kuin nyky-yhteiskunnassa yleisesti katsotaan ihmisille kuuluvan. Sen turvaa vain itse määritelty henkilökohtainen apu, totesi Vammaisfoorumi ry tänä keväänä peruspalveluministerille jättämässään kirjelmässä.

Stakesin projektipäällikkö **Päivi Nurmi-Koikkalainen** on samaa mieltä:

– Henkilökohtaisen avun ajatuksen pitää lähteä siitä, että asiakkaalla on asiantuntijuus omaan elämäänsä. Vaikeavammaisen ihmisen avustaminen tapahtuu tilanteissa, joissa yksityisyyden suoja ja koskemattomuus joutuvat rikotuiksi. Siksi ihmisen itsensä pitää saada itse määritellä mitä, milloin, miten, missä ja kuka avun antaa. Lisäksi avun on oltava vastikkeellista, ei hyväntekeväisyyttä.

– Yhteiskunnan tulisi kehittää rakenteet, rahoitusmallit ja ohjausmenetelmät, jotka tarjoavat vammaisille henkilöille mahdollisuudet tehdä valintoja ja elää kykynsä mukaan hyvää ja toimivaa elämää. On myös voitava luottaa avun jatkuvuuteen, koska vasta silloin voi aidosti suunnitella elämäänsä. Julkisen vallan pitäisi olla edelläkävijä ja käyttää tarpeen mukaan sekä porkkanoita että pakotteita oikeanlaisen avun turvaamiseksi. Julkisen vallan toiminta ei sulje pois muiden toimijoiden tarpeellisuutta, päinvastoin, Nurmi-Koikkalainen sanoo. Hän muistuttaa myös henkilökohtaisen avun työllistävästä vaikutuksesta.



## Verkostoituminen on nykyaikainen tapa edistää vaikuttavuutta

**RAY:n kehittämispäällikkö Pekka Mykrän** mukaan järjestöjen toiminnan vaikutusten näkyviin saaminen on tämän ajan haasteita. Yhteistyö on hyvä keino varmistaa tavoitteiden saavuttaminen ja verkostoituminen on yhteistyön nykyaikainen malli, jolla tavoitteiden lisäksi voidaan edistää myös toiminnan vaikuttavuutta.

Vuosittain noin tuhatta erilaista projektia avustava Raha-automaattiyhdistys on ollut yksi ASPAn päärahoittajista toiminnan alusta alkaen. Tahoja yhdistävät erityisesti kehittämistoimintaprojektit. Verkostoituminen tuo molemmille tahoille lisäarvoa.

– Me RAY:ssä painotamme sekä järjestöjen keskinäistä että järjestöjen ja kuntien välistä yhteistyötä, puhumme paljon kyseisestä tarpeesta. ASPA on hyvä esimerkki tästä, koska sillä on paljon toimintaa monenlaisten kuntien kanssa. Säätiö on lähtökohtaisesti valtakunnallinen, mutta toimii lukuisissa kunnissa, eli lukuisilla paikallistasoilla.

Ajatus yhteistyöstä sisältyy Pekka Mykrän mukaan jo kansalaisjärjestön peruskäsitteeseen.

– Järjestötoiminnan lähtökohtahan on, että kansalaisia ja yhteisöjä liittyy yhteen toimimaan yhdessä tiettyjen tavoitteiden saavuttamiseksi. Kun puhutaan RAY:n avustamista järjestöistä, kaikessa pitäisi olla kyse kansalaisten hyvinvoinnin edistämisestä. Jotta tässä onnistuttaisiin, on pakkokin vaikuttaa moniin asioihin ja kohdistaa toimintaa moniin eri suuntiin. On välttämätöntä olla tekemisissä useiden tahojen kanssa.

### Verkostoituminen uutta järjestöjen keskuudessa

Taustalla on ongelma, joka liittyy erityisesti projektimuotoiseen kehittämistoimintaan toimintakentästä riippumatta: yksittäiset, hajallaan olevat kehityshankkeet saattavat päätyä pelkkinä loppuraportteina hyllyyn. Kukaan ei tällöin tiedä tuloksista, eivätkä hyvätkään tulokset juurru käytännöiksi.

– Tieto leviää kovin vähän. Tämä johtuu pitkälti siitä, että järjestöjen toiminta on ollut sen luontoista, ettei yhteistyökumppaneita ole aktiivisesti haettu tai mietitty yleisellä tasolla, vaan kehitystyötä on tehty omissa porukissa, jopa sisäänpäinkääntyneesti.

### Yhteistyö ei ole itseisarvo, siitä pitää olla hyötyä

– RAY jakaa julkisia avustuksia yli 300 miljoonaa euroa vuodessa. Suomessa kaikkiin julkisiin avustuksiin liittyy koko ajan enemmän ja enemmän vaikuttavuuden käsite. Kiteytettynä tämä tarkoittaa, että se, mitä rahoilla saadaan aikaiseksi, pitäisi saada esille ja niin sanotusti läpinäkyväksi.

Verkostoitumiseen liittyvät yhteistyökumppanit ja -käytännöt tulee miettiä tarkasti. Sopivien kumppanien hakemisella ja verkostoitumisen lisäämisellä voidaan saada vahvistettua sitä, mitä juuri kyseisellä toiminnalla haetaan. Käytännössä tämä tarkoittaa, että asetetut tavoitteet saadaan tehokkaammin aikaiseksi ja toisaalta sitä, että aikaansaannokset saadaan myös näkyviin.

– Järjestöjen pitäisikin opetella muistamaan jo hankkeiden suunnitteluvaiheessa, että vaikutusten kartoitus tai mittaaminen on yksi osa kokonaisuutta.

### Asiakassuhteesta kumppanuudeksi

RAY:n verkostoitumisen taustalla on ollut yhteistyö, joka puolestaan on kiteytynyt avustusten hakemiseen, maksamiseen ja valvontaan. Nyt kuitenkin puhutaan syvemmästä ja tiiviimmästä yhteistyöstä.

– Paitsi, että meillä RAY:ssä puhutaan asiakassuhteista, tavoitteenamme on ylläpitää myös kumppanuutta järjestöjen kanssa.

Kautta linjan kyse on toimijoiden asenteen muutoksesta.

– Ulospäinsuuntautuminen ja siihen liittyvä yhteistyökumppaneiden etsiminen sekä verkostoihin hakeutuminen ovat tämän päivän haasteita. Tästä puhumme paljon kaikissa yhteyksissä. Näin ollen ei voida puhua ohimenevästä muoti-ilmiöstä, vaan toimintaympäristön muutoksen myötä toimintatavat ovat selkeästi muuttamassa.



Kehittämispäällikkö Raija Mansikkamäen (oikealla) lisäksi paikalla olivat Merja Marjamäki, Mervi Niemelä-Hytönen, Elina Kuohuva, Jaana Holm, Anne Holmberg, Riikka Manninen ja Päivi Juvala.

## Verkostojen avulla yhä syvempään yhteistyöhön

**Asumispalvelusäätiö ASPAn eräs keskeisimmistä työskentelymuodoista on verkostoituminen. Joukko projektivastaavia kokoontui kesäiseen Halikkoon pohtimaan asiaa.**

– Olemme uuden edessä. Järjestöt ovat vasta oivalta neet verkostoitumisen lisäarvon, kertoo projektivastaava **Jaana Holm**, joka vastaa onnistuneesti verkostoituneesta Verkot-projektista.

Hyvät kokemukset poikivat nyt uusia. Esimerkiksi ASPAn alkuvuonna 2008 järjestämä kontaktitapahtuma käynnistää neljä uutta vastaavaa tapahtumaa. Verkostot ovat alkaneet elää omaa elämäänsä ja palaute on ollut positiivista.

Verkostoitumisen avainsanana on vaikuttavuus – ja sen lisääminen. Lisäarvoina voidaan nähdä resurssien saattaminen hyötykäyttöön tai asiantuntijuuden yhdistäminen. Aspalaisille tavoite on selkeä: mennä yhdessä eteenpäin, vammaisten ihmisten eduksi.

– Alkuun mukaan pääsevät kaikki, mutta sen jälkeen verkoston toimivuus mitataan ja hyvään yhteistyöhön vaaditaan aitoa kumppanuutta, kehittämispäällikkö **Raija Mansikkamäki** kertoo.

ASPA Säätiöllä on jo itsessään 13 järjestön verkosto,

jonka osapuolet vaikuttavat toisiinsa. Potentiaalisten yhteistyökumppaneiden etsintä on kuitenkin jatkuvaa. Se vie aikaa ja voimavaroja, mutta on välttämätöntä.

– Työmme on jatkuvaa perkaamista, aluksi jopa hakuammuntaa. Tämä tarkoittaa hereillä oloa, mukautumista oman toimialan muutoksiin, Jaana Holm muistuttaa.

– Avoimuus ja toisten osapuolten kunnioittaminen on kaiken lähtökohta, myös sovellettaessa toisten tekemiä ratkaisumalleja, valtakunnallisessa Omaan elämään -projektissa arvioivaa asumisvalmennusta kehittävä Anne Holmberg kertoo.

– Verkostossa toimiminen ja vaikuttaminen on tärkeää ja usein vaikeammin mitattavissa kuin esimerkiksi yritysmaailmassa. Yhteisesti jaettavaa materiaalia voisi olla enemmänkin. Myös välilliset tulokset ovat tärkeitä. Pienillä asioilla tehdään isoja asioita, Jaana Holm muistuttaa.

Toive olisi, ettei maantieteellinen sijainti olisi este verkostoitumiselle. Tärkeää tietoa kuuluu jakaa.

# Stjärnhemistä tulee tähtikoti vammaisille nuorille

Stjärnhem-hanke syntyi aktiivisten omaisten työllä ja sai tuulta siipiensä alle, kun ASPA tuli siihen mukaan. Jos kaikki etenee suunnitelmien mukaan, vuonna 2010 kaksi-toista vaikeavammaista nuorta saa Espooseen oman kodin tukipalveluineen.

## Hankkeesta totta ASPAn tuella

– Meitä oli vuonna 2004 yhdeksän perhettä, joilla kaikilla oli yhteinen tarve saada koti vammaiselle nuorelle. Alku oli hapuilevaa, kun etsimme erilaisia toteutusmalleja ja apua eri tahoilta. Vasta ASPAn löydettyämme hanke alkoi edetä nopeasti. Vuonna 2006 aloite käsiteltiin säätöön hallituksessa, ja nyt meillä on jo ARAn ehdollinen varauspäättös investointiavustuksesta ja korkotukilainasta, **Mauri Nyqvist** tiivistää hankkeen vaiheet. Hän on rakennushankkeen vetäjä ja tänä vuonna myös Stjärnhem-yhdistyksen puheenjohtaja.

Stjärnhemille on varattu 7 000 neliön tontti Espoosta. Lähiaikoina on lyötävä lukkoon, millainen rakennus – tai useampia – sille nousee. Erityisiä haasteita asettaa se, että tulevien asukkaiden asumistarpeet ovat varsin erilaisia. Joukossa on sekä autistisia henkilöitä että paljon apuvälineitä tarvitsevia liikuntarajoitteisia. – Olemme tutkineet monia vaihtoehtoja. Eräs tärkeä tavoite on säilyttää kodin tunnelma ja välttää laitospaisuutta. Suunnitteluprosessin aikana saimme ASPAlta hyvän vinkin käydä tutustumassa heidän vastaaviin kohteisiinsa ja niissä tehtyihin ratkaisuihin. Niistä olemmekin saaneet virikkeitä omille toivomuksillemme, Mauri Nyqvist kertoo.

– Tämänkaltaisen rakennushankkeen toteuttaminen on mahdotonta omaisille oman työn

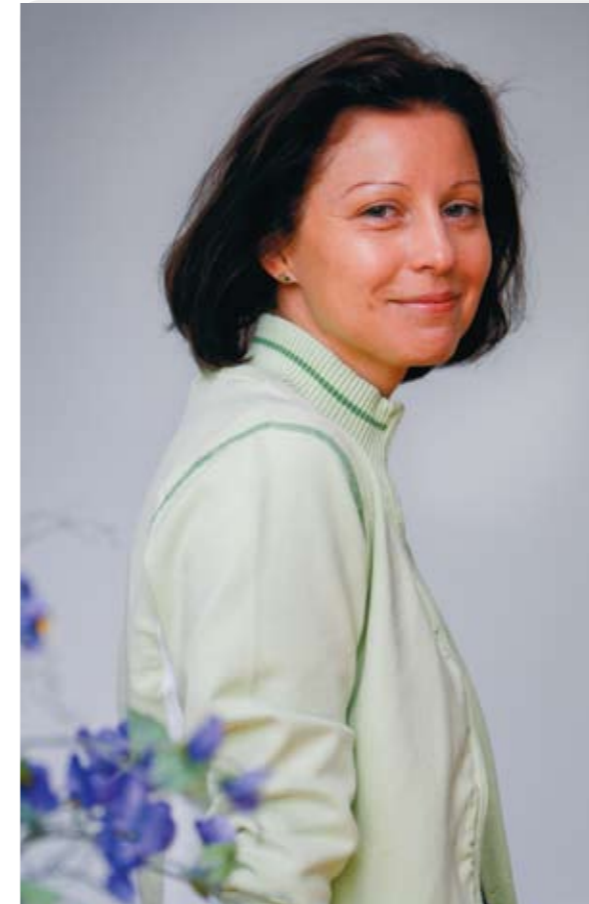
ja kotona olevan vammaisen hoitamisen lisäksi – eikä sen pitäisi olla tarkoituksaan. Aloite tulee meiltä, yhteistyökumppanit vievät projektin päätökseen. ASPAn mukaan-tulo on ollut suuri helpotus. Toivomme, että muutkin voivat hyötyä meidän kokemuksistamme.

## Tavoitteena mahdollisuus elää samoin kuin muutkin

Stjärnhem-yhdistys korostaa hankkeessaan erityisesti kahta asiaa: Vammaisten nuorten oikeutta ja mahdollisuutta muuttaa omaan kotiin ja nauttia sen yksityisyydestä turvallisesti, oman valintansa mukaan. Ja palvelun saamista omalla äidinkielellä, tässä tapauksessa ruotsiksi. – Henkilökunta on ratkaisevan tärkeässä roolissa. Se on kodin sydän ja luo toiminnallaan sen hengen, Nyqvist sanoo. Hän toivoo, että hanke vaikuttaa osaltaan vammaisten ihmisten palvelujen kehittymiseen ja kannustaa yhteiskuntaa tarjoamaan vaihtoehtoja.



MAURI NYQVIST  
puheenjohtaja  
Stjärnhem förening



## Luottamus on tärkeää selvitystyössä

– Stjärnhem-hankkeen selvitystyö sujui mukavasti. Ryhmällä oli selkeät yhtenevät tarpeet, ja he olivat erittäin motivoituneita hoitamaan asian tiiviilläkin aikataululla – vaikka elettiin joulukuuta kaikkine menoineen ja kiireineen, kiittää selvitystyön projektivastaava **Tuija Mäkinen**, joka toimii Nousiaisten kunnan kehitysvammaisten huollon ohjaajana. Hänen mielestään jokaisen selvityksen suuria haasteita on saada hyvä ensituntuma asiakkaisiin. Niin voi parhaiten päästä perille siitä, mitä nämä oikeasti odottavat.

– Hankkeet ovat aina vammaisten henkilöiden ja heidän omaistensa odotuksilla ladattuja. Hyvin harva heistä on ollut aikaisemmin mukana vastaavassa, joten prosessin monivaiheisuus ja siihen liittyvien tahojen määrä voi yllättää. Itselleni on palkitsevaa, kun koen saavani kontaktin asiakkaisiin ja huomaan heidän luottavan, että olen heidän asiallaan. Iloa tuottaa myös se, että hanke etenee eikä jää pelkäksi paperiksi. Toivon näkeväni Stjärnhem in valmiina ja selvitystä vastaavana.

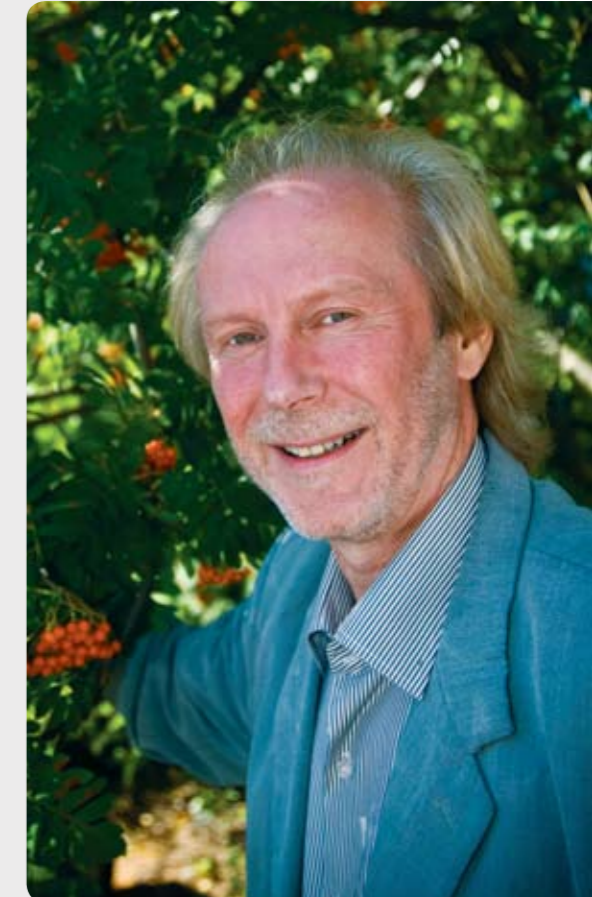
TUIJA MÄKINEN  
projektivastaaja, ASPA

## Vanhemmat tuovat tietotaitoa hankkeeseen

– Asumisratkaisujen suunnittelu erityisryhmille on erittäin käyttäjälähtöistä. On tunnettava asukkaiden ja henkilökunnan erityistarpeet – ja pysyteltävä samalla riittävästi yleispätevässä. Kodin on toimittava jatkossakin, vaikka asukkaat aikanaan vaihtuisivat, määrittelee arkkitehti **Jorma Öhman**. Hänen yrityksellään on pitkä kokemus erityisryhmille tarkoitettujen rakennusten suunnittelusta.

– Stjärnhem-hankkeessa tiedettiin heti alussa hyvin tarkkaan asukkaiden tarpeet, koska vanhemmat ovat olleet varsin aktiivisesti mukana. Arvostan tätä, koska juuri he tuntevat parhaiten lapsensa käytännön tarpeet. Näin olemme voineet ottaa huomioon paljon arkipäivään liittyvää tietotaitoa, mistä on hyötyä myös tulevaisuudessa. Suunnittelijan tehtävä on vetää langat yhteen ja löytää ratkaisu, johon osapuolet voivat olla tyytyväisiä ja joka on myös budjetiltaan toteuttamiskelpoinen.

JORMA ÖHMAN  
arkkitehti, Visionar Arkkitehdit Oy



# Lisää asuntoja kumppanuuden keinoin

Pitkällä aikavälillä hioutunut eri asiantuntijatahojen kumppanuus toimii tehokkaasti myös asuntorakentamisessa. Tästä on hyviä näyttöjä muun muassa Pohjanmaan suunnalla, missä Pohjanmaan YH-Rakennuttaja Oy ja Asumispalvelusäätiö ASPA ovat RAY:n avustamina tuottaneet asumispalveluasuntoja erityisryhmille ja mielenterveyskuntoutujille.

## Aitoa lisäarvoa osaamisalueita yhdistämällä

– Olemme tehneet luottamuksellista yhteistyötä Asumisen rahoitus- ja kehittämiskeskuksen (ARA) sekä RAY:n kanssa jo kolmisenkymmentä vuotta. Myös ASPAlla on kokemusta toiminnasta näiden tahojen kanssa. Arvostamme tätä. Kun tunnetaan toistensa tavat toimia, asiat sujuvat joustavammin eikä kaikkea tarvitse aina aloittaa perustasolta, sanoo Pohjanmaan YH-Rakennuttaja Oy:n toimitusjohtaja **Ville Tallbacka**.

– Tällainen yhteistyö erityisryhmien asuntojen tuottamiseksi on mielekästä yrityksemme ja myös sen omistajien – 16 kunnan ja kaupungin – kannalta. Toimintamalli on järkevä, mikä rakentamisessa yleensä tarkoittaa myös kustannustehokasta. Itse tuomme yhteistyöhön vahvaa alueellista tuotantoja toimittajaketjun tuntemusta sekä rakennuttamisen erikoisosaamista. Lisäksi olemme riippumaton toimija, Tallbacka arvioi onnistumisen aineksia. Vuokra-asunto-tuotanto on ollut Pohjanmaan YH-Rakennuttajan toimin-

nan kivijalka, mutta erityisryhmien asumistarpeisiin vastaavia hankkeita on tullut jatkuvasti lisää. Kysyntä kasvaa, ja sitä vahvistaa pyrkimys suurten laitosten ja hoitoyksiköiden purkamiseen ja suuntautuminen avoahuollon palveluihin.

– Olemme olleet mukana tuottamassa noin 1 200:aa erityisryhmien asuntoa. Asumispalvelusäätiö ASPA on hankkinut erityisryhmien ja mielenterveyskuntoutujien asuntoja, ja ASPA Palvelut Oy on tuonut hankkeisiin asumispalvelutuotannon osaamisen. Kumppanuudessa voidaan osaamisalueita yhdistämällä saavuttaa aitoa lisäarvoa. On tärkeää parantaa palvelujen saatavuutta ja luoda vaihtoehtoja niiden tarjontaan.

## Sisältö vaihtelee, kumppanuus pysyy

Käytännössä kumppanuuden muotoutuminen vaihtelee hankekohtaisesti. Lapualla ASPA teki aloitteen hankkeesta yhdessä Lapuan kaupungin kanssa. Pohjanmaan YH-Rakennuttaja löysi kerrostalolle tontin keskeiseltä paikalta ja tuli mukaan jo alkuvaiheessa kehittämään hankkeen toteutusmalleja. ASPA hankki helmikuussa valmistuneesta Asunto Oy Aarlanmarkista erityisvarustettuja asuntoja RAY:n avustuksen turvin. Talossa on myös vapaarahoitteisia asuntoja, joista Pohjanmaan YH-Rakennuttaja kantaa markkinariskin. Asumispalvelun tuottajan, joka on tässä kohteessa KVPS, tarvitseman yhteistilan omistaa Lapuan kaupunki.

– Tämä on parhaasta päästä esimerkki usean toimijan yhteistyöstä, kommentoi Tallbacka. Rakennuttajana hänen toiveensa onkin päästä mukaan hankkeisiin mahdollisimman varhain – ja toisaalta ASPAn sitoutuminen ratkaisuihin samassa aikataulussa.

– Kauhajoella puolestaan toimimme meille tyypillisessä roolissa: puhtaasti rakennuttajana ja tilaajan, Asumispalvelusäätiö ASPAn, edustajana. Kohde valmistui huhtikuussa, ja kaikissa asunnoissa on nyt tyytyväinen asukas.

– Utsjoen hankkeessa kumppanuus on meille painavin osallistumisperuste. Siellä emme ole maantieteellisesti omalla toimialueellamme, mutta halusimme lähteä 'kumppanuushengessä' mukaan käytännön avuksi ASPAlle – täydentämään ja tukemaan sen organisaatiota.

– Seinäjoella on parhaillaan käynnistymässä vapaa-rahoinen senioritalohanke Asunto Oy Keponportti, jossa YH-Rakennuttaja on tehnyt aloitteen ja johon ASPA Palvelut Oy on tulossa mukaan palvelutuottajana, toimitusjohtaja Tallbacka kuvailee. Prosessit vaihtelevat, mutta kumppanuudessa on voimaa.

VILLE TALLBACKA  
toimitusjohtaja  
Pohjanmaan YH-Rakennuttaja Oy



# Kulttuurin tuntemus omankielisen palvelun perustana

**Inarin Sevettijärvellä ollaan aloittamassa uutta aikakautta. Inarin kunta ja ASPA ovat yhteistyönä rakentamassa neljää palveluasuntoa kylän pääasiallisesti koltankielisille ikäihmisille.**

Asuntojen yhteyteen on remontoitu myös terveydenhoitaja-palveluneuvojan vastaanottotilat. Samasta pisteestä löytyvät myös koltankielinen kodinhoitaja ja kyläyöntekijä.

Asuntopalveluja on kaivattu. Ikääntynyt ei maalikytille halua. On tärkeää, että asumispalveluasuntoja saadaan omalle kylälle ja palveluja omalla kielellä.

– Kolttien osalta on tärkeää, että ymmärretään erityisesti vanhusväestön kulttuuri, sen taustat ja ajattelu,

mietiskelee **Mariia Feodoroff**, Sevettijärven terveydenhoitajapalveluneuvoja.

## Käytännön apua arkisiin pulmiin

Mariia Feodoroffin tehtävänkuvaukseen kuuluu myös palveluneuvonta viranomaisten kanssa asioidessa.

– On hienoa, että Kelan kaavakkeita on haluttu kääntää koltaksi, mutta se ei ole ensisijainen tapa palvella ikääntynyttä. Kaavakkeiden kieli on täynnä uudissanoja,

joita he eivät ymmärrä millään kielellä.

– Paljon tärkeämpää olisi ymmärtää, mitä oikeasti tarvitaan, mitä ovat kaukana kuntakeskuksista olevien kolttien erityistarpeet, ja vastata niihin, painottaa Mariia Feodoroff.

– Minä autan luonnollisesti myös suomenkielisiä kyläläisiä, kun he tarvitsevat apua.

Mariia Feodoroff painottaa kodinhoitajan ja kyläyöntekijän merkitystä. Sevettijärvellä asuu monia ikäihmisiä, jotka tuskin osaavat suomea, jolloin väärin ymmärtämisen vaara on suuri, mikäli taloissa kulkevat palvelujen tarjoajat eivät osaa koltan kieltä.

## Juuriltaan repäisty, eristetty heimo

Suomi sai Petsamon alueen hallintaansa vuonna 1920. Merkittävä osa alueen asukkaista oli kolttaamalaisia.

Kun Petsamon kulta-ajaksikin mainittu suomalaiskausi päättyi hävittyyn jatkosotaan vuonna 1944, asukkaat – koltat muiden mukana – evakuoitiin Pohjanmaalle. Evakkojen vakituinen asuttaminen lankesi pääosin Inarin kunnalle, jolle kolttaväestö muodosti oman ongelmansa. Suurin osa, erityisesti Suonikylän väestö sai uuden asuinpaikkansa Sevettijärven seudulle. Kolttakansa eli elämäänsä aika lailla eristyksissä.

## Kohti nykyaikaa

Kiinteä yhteys muuhun kuntaan saatiin vuonna 1962, jolloin maantie ulottui Sevettijärvelle asti. Valon juhlaa Sevettijärvellä vietettiin vasta vuonna 1979, jolloin kylälle saatiin sähköt.

Nyt kylä elää nykyaikaa, on oma ortodoksinen kirkko, poroteurastamo, lihajalostamo myymälöineen ja baari, jonka yhteydessä on myös kyläkauppa, posti ja matkahuolto. Vanha käsityöperinne elää, ja koululaiset vievät omalta osaltaan perinnettä eteenpäin. Myös matkailua kehitetään.

Inarin kunta ja ASPA ovat osaltaan pitämässä huolta siitä, että hiljainen tieto välittyy nuorille turvaamalla ikäihmisten asumisen omassa kylässään.

RITVA SAVELA  
toimittaja



## NELIKIELINEN, MONIKULTTUURINEN INARI

Inari on monella tavalla erilainen kunta. Se on pinta-alaltaan Suomen suurin, sen noin 17 000 neliökilometristä on erilaisten suojelujen alaisena yli 10 000.

Välimatkat ovat pitkiä – esimerkiksi kuntakeskus Ivalosta Sevettijärvelle on matkaa puolisoista sataa kilometriä – mikä asettaa mitä melkoiset haasteet kunnallisille palveluille.

Inari on kansainvälinen. Ulkomaalaisten turistien osuus esimerkiksi Saariselällä on ollut yli viisikymmentä prosenttia. Inarilla on ainoana kuntana Suomessa kaksi vierasta valtiota, Norja ja Venäjä, maarajanaapureina.

Inari on myös monikulttuurinen kunta. Hieman alle 7000:sta asukkaasta saamelaisia on noin 2200. Inari on virallisesti nelikielinen kunta, esimerkiksi merkittävimmät kunnalliset kuulutukset annetaan suomeksi ja kolmella saamen kielellä.

## Saamelaiskäräjät – alkuperäiskansan äänenkannattaja

Saamelaiskäräjät on Suomen saamelaisten korkein poliittinen elin, joka perustettiin vuonna 1996 suunnittelemaan ja toteuttamaan Suomen perustuslailla saamelaisille turvattua kulttuuri-itsehallintoa.

Vuonna 2002 eduskunta sisällytti ensimmäisen kerran valtion tulo- ja menoarvioon erillisen valtionavustuksen saamenkielisten sosiaali- ja terveyspalvelujen tuottamista varten. Saamelaiskäräjät ovat jakaneet rahan saamelaisten kunnille: Utsjoelle, Enontekiölle, Inarille ja Sodankylälle. Määräraha on tarkoitettu erityisesti saamelaisten omakielisen palvelun turvaamiseksi.

”Ei tästä ole kuin 45 kilometriä porolla tai jalkaisin Näätamöön Norjan rajalle. Sieltä saa radiopuhelimella yhteyden Rovaniemen kautta Ivaloon, jossa on lääkäri. Hänellä on sitten Sevettijärvelle kolmen vuorokauden matka – tosin nyt talvella lumikiittäjä on vähentänyt sen seitsemään tuntiin. Hammaslääkäri käy täällä kerran vuodessa. Kerran tosin sattui itselleni sellainen hammassariky, ettei auttanut muu kuin lähteä lääkäriin Kirkniemeen Norjaan, siitä kertyi hiihtomatkaa satasen kilometriä.”

Terveyssisar Jouki Nykänen vuonna 1958.  
(Simopekka Nortamo, Viikkosanomat 49/58: Lumiliittäjällä Sevettijärvellä.)

Kolttien nykypäivä nojaa saumattomasti perinteeseen, sanoo Sevettijärven terveydenhoitaja-palveluneuvoja Mariia Feodoroff.



Katja Laurila, Antti Jokinen ja Anu Hakamaa viihtyvät Tikkurilassa

# Yksilöllistä apua, yhdessä tekemistä

**ASPAn toimintayksikkö Tikkurilassa tuottaa asumista ja toimivaa arkea tukevia palveluja viittomakielisille asiakkaille niin ryhmämuotoisina kuin kotikäynnein. Toiminnan periaate on yksinkertainen: jokaisella on oikeus omankielisiin palveluihin.**

Asumispalvelun avainsana on yksilöllisyys – kaikki tuki ja ohjaus on asiakkaan ja hänen omaistensa toiveiden pohjalta rakennettu. Konkreettisen avun lisäksi myös henkiselle tuelle on tilausta.

– Yhteisöllisyys ja keskusteleminen on asiakkaillemme erittäin tärkeää, painottaa yksikön asumispalveluvastaava **Anu Hakamaa**. Suomessa on vähän vastaavia palveluja.

Palveluita käyttää tällä hetkellä 19 kuulovammaista asiakasta koko Uudenmaan alueelta. Heidän palvelutarpeensa vaihtelevat laajastikin: ikäihmisillä on omat erityistarpeensa, osalla asukkaista on mielenterveysongelmia, syrjäytymistä, sairauksia ja liikuntarajoitteita.

– Jos suomenkielentaitoaan ei koe vahvaksi, se vaikuttaa yhteiskunnassa toimimiseen. Tätä voi olla kuulevan valtaväestön vaikea hahmottaa, Anu Hakamaa kertoo.

## Tukiverkosto luo turvallisuuden tunteen

Toiminnan tarkoitus on luoda saumaton verkosto asiakkaan ympärille. Merkittävässä osassa ovat niin omaiset, vapaaehtoishenkilöt kuin esimerkiksi Kuurojen liitto. – Etelä-Suomessa tämä onnistuu, mutta syrjäseudulla tilanne voi olla toinen, Anu Hakamaa painottaa.

Samaa mieltä on myös **Katja Laurila**, yksi Tikkurilan yksikön neljästä viittomakielisestä työntekijästä. Kahdeksan vuoden kokemuksella hän kehuu työtään monipuoliseksi. Työnkuvaan kuuluu erilaista ohjausta, tukemista ja kotikäyntejä – asiakkaat saavat apua mihin tahansa tarvitsevat.

– Turvallisuuden tuntu on tärkeää.

Taloon kokoontuu joka päivä vierailevia, niin sanottuja satelliittiasiakkaita, omillaan asuvia tukiasiakkaita sekä valmennusasiakkaita, jolloin itsenäisesti asumista harjoitellaan rauhassa ja valvotusti.

## ASPAssa autetaan luomaan kontakteja

Anu Hakamaan mukaan yksikkö tuo rutkasti lisäarvoa talon asiakkaille. Asioita on paljon helpompi hoitaa omalla äidinkielellään ja viittomakieli on asiakkaiden oma tunnekieli. Kuulovammaisten asema on erilainen kuulevassa valtaväestössä. Koska heitä ei ole paljoa, kontaktien luominen voi olla vaikeaa.

– Meillä ASPAssa on vahva rooli ja vastuu tässä, Anu Hakamaa kertoo. Toiveissa olisi parantaa sosiaalitoimen tietoisuutta viittomakielisten omista palveluista.

Hakamaa on iloinen ASPAn tulevasta uudistuksesta, jossa kaikki yksiköt saavat yhtenäiset nimet ja hinnoittelun. Tämä helpottaa sekä sisäistä että yhteistyökumppaneihin kohdistuvaa tiedotustyötä. Myös asiakaspalvelujärjestelmää kehitetään jatkuvasti ja uusia palveluja on tulossa.

Tikkurilan toimintayksikkö käynnistyi alun perin projektina ja toiminta on vakiinnuttanut nykyisen muotonsa vuosien saatossa. Tänä vuonna on syytä juhlaan – yksikkö täyttää jo kymmenen vuotta.



## PIENILLÄ ASIOILLA KOHTI ITSENÄISTÄ ELÄMÄÄ

**Antti Jokinen** käy viittomakielisten ryhmässä lähes päivittäin. Kesäisin parin kilometrin matka kotoa taittuu mukavasti pyöräillen.

Silminnähtävää ylpeyttä Antti kokee talossa oppimistaan kokkaus- ja siivoustaidoistaan. Ne edistävät hänen pidemmän tähtäimen haaveitaan – elämänhallintaa ja omilaan pärjäämistä.

– Täällä pääsen keskustelemaan ja asioimaan omalla äidinkielelläni. Koen, että pystyn vaikuttamaan talon asioihin, Antti perustelee.

Tikkurilan "kodissa" Antti rupattelee toisten kanssa, lukee lehtiä, asioi tietokoneella ja käyttää tekstipuhelinta. Talon työntekijöiltä hän saa myös apua esimerkiksi lääkärisä käyntiin tai hankalalta tuntuvaan "paperisotaan". Välillä voi leikata vaikkapa pihanurmikkoa.

– Kaikkein tärkeintä on kuitenkin keskusteluapu, läsnäolo, Antti kertoo.

Jo yhdeksän vuotta talon asiakkaana ollut Antti suhtautuu tulevaan optimistisen rauhallisesti.

– Elän päivä kerrallaan, kiirettä ei ole mihinkään.

Haaveena siintää oma, itsenäinen elämä ja työpaikka esimerkiksi kiinteistöhuoltomiehenä, josta hänellä on jo kokemusta.

Asukas Veli Karvinen puhui Joensuun yksikön 10-vuotisjuhlassa:

## ASPAn tukee ja kannustaa



Kuvassa asukas Veli Karvinen



Kuvassa Pauliina Kuusela, Minna Varis, Satu Joutsen, Maarit Sistonen, Maija Komulainen, Minna Fali.



Joensuussa tutustuttiin myös piirustusnäyttelyyn.

– Minulle ASPA tuli tutuksi alkuvuodesta 2007, kun itseäni viisammat tahot tulivat siihen johtopäätökseen, että ASPA olisi kenties paras mahdollinen yhteistyökumppani minulle. Heti alkuvaiheessa kävi selväksi, että näin myös oli. ASPAn tapa tehdä töitä yksilöllisesti jokaisen asiakkaan kanssa on yhdessä muiden avointen hoitomuotojen kanssa vertaansa vailla – ja todella tehokas ongelmien ennaltaehkäisyssä.

### Että joku käy ja välittää

Varsin monella mielenterveyskuntoutujalla on suurena ongelmana yksinäisyys, joka voi johtua monista eri syistä: muutto vieraalle paikkakunnalle, jolloin entiset tutut ja perhesuhteet jäävät kotipaikkakunnalle, sosiaalisten tilanteiden pelko tai vaikka vain eristäytyminen kodin ulkopuolisesta elämästä ja yksinkertaisesti arkuus mennä muiden ihmisten seuraan. Tai sitten ihminen vain häpeää omaa sairauttaan eikä sen vuoksi liiku muiden parissa. Yksinäisyys voi olla niin rajua ja kovaa, ettei normaali terve ihminen sitä voi edes ymmärtää.

Tähän yksinäisyyden ongelmaan on ASPAlla todella tehokkaat lääkkeet. Suuri merkitys on sillä, että ASPA räätälöi jokaiselle oman kuntoutusohjelman ja tulee sovi-

tusti käymään asiakkaan kotona. Että joku käy muuten varsin hiljaisen viikon aikana – että joku välittää – sen merkitystä ei voi edes kunnolla sanoa ilmaista.

ASPAssa on myös se hyvä puoli, ettei se ole kotipalvelu, joka siivoaa ja laittaa meille asiakkaille ruuan valmiiksi. Päinvastoin, se tukee asiakasta ja kannustaa tätä tekemään itse normaalit kodinhoitotyöt. ASPAn apu myös monenlaisissa käytännön asioissa eri viranomaisstahojen kanssa on korvaamaton. Tavallinen matti meikäläinen kun ei aina edes tiedä, mihin kaikkeen hänellä on oikeus ja mistä kaikkialta hänen olisi hyvä hakea apua oman elämäntilanteensa selkeyttämiseksi.

### Julkisuus poistaa ennakkoluuloja

Olen ilolla pannut merkille, että mielenterveysongelmista on alettu puhua entistä enemmän myös julkisuudessa. Julkisuus on myönteinen asia. Ehkä niin nämä lakkaavat olemasta asioita, joista pitäisi tuntea häpeää, kun niihin sattuu sairastumaan. Uskon ja myös väitän, että lähes jokainen suomalainen tuntee – ainakin tietämättään – jonkun, jolla on ongelmia mielenterveytensä kanssa. Mielenterveysongelmiin liittyy vielä paljon ennakkoluuloja ja tietämättömyyttä. Vain julkisuuden avulla näistä

päästään eroon. Oma suhtautumiseni sairauteeni ja muihin ihmisiin on, että jos jollekulle sairauteni tuottaa ongelmia, on se lähinnä hänen ongelmansa – ei minun.

### Katson taas elämää positiivisten lasien läpi

Kuulun niihin onnellisiin mielenterveyskuntoutujiin, jotka ovat saaneet koko sairautensa aikana hyvää ja asiantuntevaa hoitoa niin sairaala- kuin avohoitojaksojen aikana. ASPAn mukaantulo oli ratkaiseva asia hoitoni suhteen. Nykyään uskoni tulevaisuuteen on vahva. Katson elämää positiivisten lasien läpi ja odotan aina maltamattomana seuraavaa päivää. Sillä on aina jotain uutta ja mukavaa asiaa tarjottavana.

Tulevaisuudelta odotan, että yhteistyöni ASPAn kanssa saisi jatkua vielä ainakin tämän vuoden loppuun. Sen jälkeen uskoisin, että omatkin siivet kantavat jo. Pääni on jo täynnä suunnitelmia, mitä aion tehdä seuraavaksi. Kuka tietää. Harrastan retkipyöräilyä ja olen ollut eläkkeellä nyt puolitoista vuotta. Talvi Espanjassa pyöräillen kuulostaisi oikein hyvältä tavalta viettää eläkepäiviänsä.



### JOENSUUN YKSIKKÖ KEHITTYNYT VAKAASTI JO 10 VUODEN AJAN

ASPAn palvelut Oy tuottaa Joensuussa yksilöllisiä asumispalveluja ja itsenäistä elämää tukevia palveluja. Yksikkö aloitti toimintansa

1.6.1998 Kotikartanoyhdistys ry:n tiloissa, joista siirryttiin omiin tiloihin Siltakadulle vuoden 2007 tammikuussa. Kymmenvuotisjuhlia vietettiin 28.5.2008 asiaankuuluvina menoin: tervehdyksiä, juhlapuhe ja aspalaiden omaa ohjelmaa teatteriesityksestä runo- ja piirustusnäyttelyyn.

– Ryhmätoiminta on muuton myötä selvästi vilkastunut. Kotikartanoyhdistyksen hieman syrjäisempi sijainti ja hankalat liikenneyhteydet vaikuttivat, vaikka yhteistyö oli kaikin puolin hyvää, kertoo asumispalveluvastaava **Minna Fali**.

– Yksikkömme toiminta on kasvanut vuosien mittaan vakaasti ja hallitusti. Kun tulin taloon yhdeksän vuotta sitten, asiakkaita oli neljä, nyt heitä on 43. Asiakaskunta on nuorentunut, ja kuntoutuminen on nopeampaa. ASPAssa ollaan nyt puolestatoista kahteen vuoteen.

– Tästä on hyvä jatkaa. Henkilökuntamme on erittäin sitoutunutta, motivoitunutta ja myös hyvin koulutettua. Teemme luottamuksellista ja hyvää yhteistyötä 13 kunnan kanssa, Fali sanoo. Lähitulevaisuuden suunnitelmissa on muun muassa laajentaa nuorten asumisvalmennusta ja päivätoimintaa. Ensimmäinen asumisvalmennusyksikkö aloitti helmikuussa 2008.



### MYÖNTEISIÄ KOKEMUKSIA YHTEISTYÖSTÄ

Joensuun mielenterveyskeskuksen ylilääkäri **Vesa-Pekka Taskinen** oli ensimmäisen kerran yhteyksissä ASPAn kanssa alkukesästä 1998,

jolloin hän toimi Paiholan vastaavana ylilääkärinä.

– Kokemukseni tuolloisesta neuvonpidosta olivat hyvin myönteiset. ASPAn toiminta oli asiakkaan autonomiaa ja toimimista tukevaa ja siten uudenlaista niin sanottuun perinteiseen psykiatriseen lähestymismalliin verrattuna.

Taskinen arvioi yhteistyön lisääntyvän edelleen tulevaisuudessa:

– ASPAn tapa toimia on nykyaikainen ja ammatillisesti kehittynyt, ja siinä on mukana vahva kuntouttava ote. ASPAn työ on potilaiden ja sitä kautta myös mielenterveyskeskuksen kannalta ennakkoluulotonta, kehittyvää ja hyvän yhteistyön hengessä sujunutta. Näin se on jo luonut vahvan perustan uudistuvalla, avohoitopainotteisella psykiatrisella sekä julkisten palvelujen että sen oman toiminnan osalta. Kiitokseni siitä omasta ja koko Joensuun mielenterveyskeskuksen puolesta.



PAAVO VOUTILAINEN  
sosiaalijohtaja, Helsingin kaupunki

# Erityisryhmien asumisen uudet tuulet

**Helsingin kaupungin sosiaalijohtaja Paavo Voutilainen on tyytyväinen keväällä hyväksytyyn, käännteentekevään vammaisasumisen kehityshankkeeseen.**

Hankkeen tavoitteena on aikaansaada toimiva palvelukonaisuus kehitysvammaisten ihmisten asumiseen ja päivittäisiin toimintoihin.

– Strategia on hyvin kunnianhimoinen. Vammaisten oikeuksia ja ihmisarvoa ajatellen ohjelmalla mennään Euroopan kärkeen. Kyseessä on radikaali uudistus.

Käytännössä tämä tarkoittaa, että Helsinki tulee purkamaan laitospalvelujärjestelmänsä – sekä Helsingin että Kirkkonummen laitoksensa. Vaikeastikaan kehitysvammaisia ei sijoiteta enää laitoksiin, vaan tilalle rakennetaan pienryhmäkoteja ja asumisryhmiä.

Helsingin kaltaisessa kaupungissa tämä tarkoittaa isoa volyymia.

– Meillä on tällä hetkellä pari tuhatta kehitysvammahuollon piirissä olevaa asiakasta ja kun perheet lasketaan päälle, asia koskettaa äkkiä 10 000 ihmistä. Myös rahallinen volyymi on mittava, satsaamme kyseisiin laitospalveluihin noin 25 miljoonaa euroa tänä vuonna. Volyymiin nähden uudistus on saanut yllättävän vähän huomiota mediassa.

## Asuntojonoihin pystyttävä puuttumaan

Tällä hetkellä Helsingin omissa laitoksissa on noin 300 kehitysvammaista henkilöä. Ostopalveluina hankitaan laitoshoidtoa noin 160 henkilölle. Asuntojonot ovat kasvaneet liian pitkiksi, eikä tarpeeseen ole pystytty vastaamaan riittävän nopeasti. Asumisen järjestäminen on jäänyt liikaa vanhempien harteille.

– Kehityshanke on lopullisesti toteutunut vuoteen 2017 mennessä, jolloin meillä on vajaat 30 ryhmäkotiä. Helsingin ratkaisut ovat uusimpien valtakunnallisten linjausten mukaisia.

## Laitoksesta kotiin

Hankkeen lähtökohtana on ihmisoikeusnäkökulma, joka korostaa vammaisten henkilöiden osallisuutta ja yhdenvertaisia mahdollisuuksia muuhun väestöön verrattuna.

– Ihmisen elämänpiiri muuttuu laitoksesta kodiksi. Tämä vaikuttaa ihan kaikkeen: ihmisen oikeuteen tulla kohdelluksi yksilöllisesti, kykyyn puolustaa omaa revii-riään, edellytyksiin liittyä muihin ihmisiin. Taustalla on myös yhteiskuntafilosofinen kehitys ja kysymys vammaisten ihmisoikeuksista.

Ihmisten tarpeiden mukaista, joustavaa tukea tarvitaan. Itsenäisesti tai omillaan asuminen ei tarkoita yksin jättämistä. Taustavaikuttajien näkemykset ovat erityisen tärkeitä palvelujen suunnittelussa.

## Yhteistyö kaiken lähtökohtana

Yksiköiden perustamisvaiheessa tarvitaan tietoa asiakkaiden tarpeiden tasosta. Yhteistyö Helsingin kaupungin ja ASPAn välillä on kiinteää.

– ASPA on tehnyt erilaisia selvityksiä, jotka ovat osana meidän taustamateriaalissamme. Ostamme ASPAlta palveluja ja neuvottelemme esimerkiksi ostopalvelusopimuksista. Yhteistyö on jatkuvaa, aktiivista, hyvin luontevaa ja ongelmattonta, sosiaalijohtaja mainitsee.

Sosiaalijohtaja vakuuttaa, että kaupunki on ehdottomasti halukas yhteistyöhön palveluntuottajien kanssa – järjestöt ja yritykset mahtuvat kyllä mukaan. Kaupungilla on oma roolinsa.

– ASPA kuuluu yksityisten palveluntuottajien kärkikastiin hoitaessaan herkkien ja vaikeassa elämäntilanteessa olevien palveluja. Olen erittäin tyytyväinen ASPAn tapaan yhtiöittää palvelunsa ja toisaalta kehittää säätö-  
tään. ASPAn modernit hallinnolliset ratkaisut mahdollistavat toimivan yhteistyön.

Seuraava pinnalla oleva kysymys on pitkäaikaisasunnottomuuden poistaminen valtakunnallisesti – he ovat hyvin usein psyykkisesti oireilevia ihmisiä ja tarvitsevat apua. Pelkästään Helsingissä on noin 1500 pitkäaikaisasunnottomia, jotka tulisi saada asutettua.

– Tähän tarvitsemmekin kaikki sitoutuneet asiantuntijaorganisaatiot mukaan.

# Yhtiöittämisestä tukea muutoksen hallintaan

EEVALEENA ISOVIITA, projektitutkija, Turun kauppakorkeakoulu



Suomen sosiaalipalveluista järjestöt ja yritykset tuottivat vuonna 2006 lähes kolmasosan. Tuotettujen palvelujen arvolla mitattuna yksityinen toiminta on muun muassa palvelutalo- ja asumistoiminnassa jo suurempaa kuin julkinen palvelutuotanto. 1990-luvun lopun tilanteeseen verrattuna järjestöjen toiminta on jäänyt jälkeen yritystoiminnan kasvusta.

Vaikka yrityksillä onkin viime vuosien kehityksen seurauksena enemmän toimipaikkoja kuin järjestöillä, on yritysten toimipaikkojen koko huomattavasti pienempi kuin järjestöillä. (Fredriksson, Lith ja Martikainen 2006; Yksityinen palvelutuotanto sosiaali- ja terveydenhuollossa 2004–2007; Yksityiset sosiaalipalvelut 2006; Kettunen 2006). Järjestöjen omistamien toimipaikkojen koko, erityisesti asiakaspaikkojen ja henkilöstön määrä, asettaa toiminnan rakenteelle haasteita. Palvelutoiminnan laajentuessa liiketaloudellisista syistä erityisesti toiminnan tehostaminen ja rakenteiden selkiyttäminen suosivat toiminnan yhtiöittämistä.

Laajaa liiketoimintaa harjoittavat suuret järjestöt vastaavat haasteeseen perustamalla osakeyhtiön liiketoimintaansa varten. Järjestötoiminnan osittaisen yhtiöittämisen tavoitteena on toiminnan tarkoituksenmukainen organisointi ja johtaminen. Osasyynä yrityssektorin viime vuosien kasvuun onkin kolmannen sektorin palvelutoimintojen yhtiöittäminen (Fredriksson ym. 2006).

Kun järjestön palvelutuotanto sisällöllisesti täyttää yrityksen tunnusmerkit, tulee niiden toimintaan soveltaa julkisia tukia ja kilpailuttamista koskevia säännöksiä samoin periaattein kuin yritystenkin toimintaan. Joillekin toimialoille yritysmäinen toimintatapa soveltuu paremmin kuin voittoa tavoittelematon toiminta. Näihin toimialoihin lukeutuvat erityisesti suuret ympärivuoro-

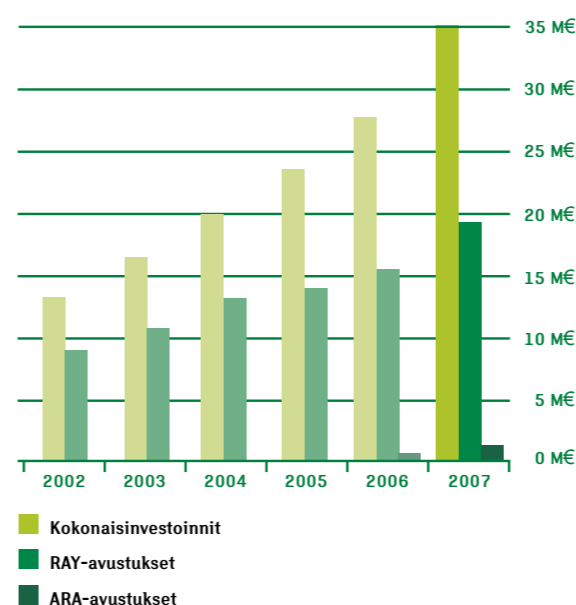
kautisen palvelutoiminnan tuottajat. Liiketoiminnan ja yleishyödyllisen toiminnan eriyttäminen helpottaa esimerkiksi tarjouskilpailuihin osallistumista (Yksityinen palvelutuotanto sosiaali- ja terveydenhuollossa 2004–2007; Hokkanen ym. 2005; Piispa-Hakala & Kuva 2007).

Palvelutuotannolta vaaditaan usein jatkuvuutta ja ammatillisuutta. Toiminnan ammattimaisuus asettaa edellytyksiä yhtiöittämiselle. Yritysmäisesti toimiville järjestöille on ominaista tuotettavan palvelun vakiintuneisuus ja vakiintunut asiakaskunta. Nämä ominaisuudet luovat mahdollisuuden palvelujen tuotteistamiselle ja riittävän kysynnän varmistamiselle. Järjestöjen palvelutoiminnan yhtiöittäminen tukee näiden organisaatioiden johtamista ja resurssien hallintaa. Hyvinvointialan ammateissa järjestökentällä työskenteleviltä yhtiöittäminen edellyttää tulevaisuudessa yhä enemmän yrittäjämäisiä valmiuksia, jotta he pystyvät omaksuma erityisesti markkinoilla vallitsevaan kilpailutilanteeseen liittyvät muutokset.

Yhtiöittämiseen liittyy erityisesti epävarmuutta mahdollisuuksista tuottaa palveluja huono-osaisimmille ja pelkoa aatteellisiin hyviin arvoihin perustuvan toiminnan loppumisesta. Kuitenkin myös liiketoimintaa ohjaavat omanlaisensa tavoitteet ja arvonekökohdat. Yrittäjyys on prosessi, jolla organisaatio luo ja toteuttaa uusia ideoita ja toimintatapoja, vastaa ennakoiden ympäristön haasteisiin sekä edistää näin epävarmojen ja monimutkaisten muutosten toteutumista. Yrittäjyysprosessin seuraus on muutos. Yrittäjyys on ennen muuta joksikin tuleminen ja muuttumisen prosessi. (Heinonen, J. ja Vento-Vierikko, I. 2002). Suomalainen hyvinvointivaltio elää jatkuvan muutoksen keskellä, joka vaikuttaa myös palvelutuottajien kilpailutilanteen jatkuvaan muuttumiseen. Yrittäjämäinen tapa toimia tukee järjestöjä muutoksen hallinnassa.

## Asumispalvelusäätiö ASPA

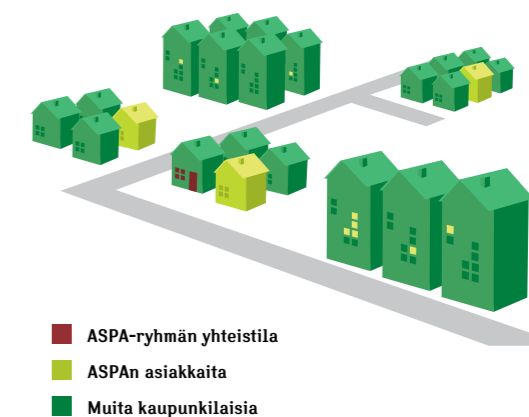
KOKONAISINVESTOINNIT / AVUSTUKSET (2002–2007)



Vuonna 2007 hankittiin 52 tukiasuntoa ja rakenteilla oli 5 kiinteistöä, joihin tulee yhteensä 66 asuntoa.

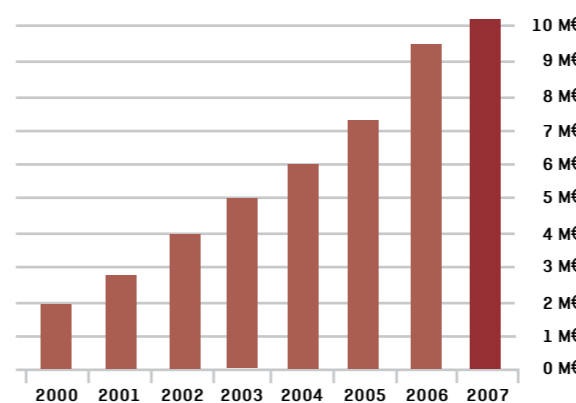
HAJAUTETUN ASUMISPALVELUN MALLI

Asiakkaiden asunnot sijaitsevat tavallisissa asuin-ympäristöissä lähellä toisiaan. Asumismuoto ja asuntojen lukumäärä vaihtelevat asiakkaiden tarpeista riippuen.



## ASPA Palvelut Oy

LIIKEVAIHTO (2000–2007)



Asiakasmäärä vuonna 2007 oli 547 henkilöä, joista 64 % mielenterveyskuntoutujia, 20 % kehitysvammaisia ja 13 % liikuntavammaisia.

KAHDEN OVEN PERIAATE

Itsenäistä elämää tuetaan ASPAn asumispalveluiden turvin. Asuntojen läheisyydessä sijaitseva yhteistila toimii henkilökunnan tukikohtana ja asiakkaiden kohtaamispaikkana. Parhaimmillaan asukas pääsee suoraan ulos ja yhteisiin tiloihin.





**Asumispalvelusäätiö ASPA – Kehittyvää erityisryhmien asumista**

Viljatie 4 A, 00700 Helsinki  
puh. (09) 3478 430 fax (09) 3478 4360  
aspa.toimisto@aspa.fi  
www.aspa.fi

Asumispalvelusäätiön päärahoittajia  
ovat Raha-automaattiyhdistys RAY  
ja Asumisen rahoitus- ja kehittämis-  
keskus ARA.



ara

**ASPAs Palvelut Oy – Ihmisen kokoista toimintaa**

Viljatie 4 C, 00700 Helsinki  
puh. (09) 3478 430, fax (09) 3487 0109  
aspa.toimisto@aspa.fi  
www.aspapalvelut.fi